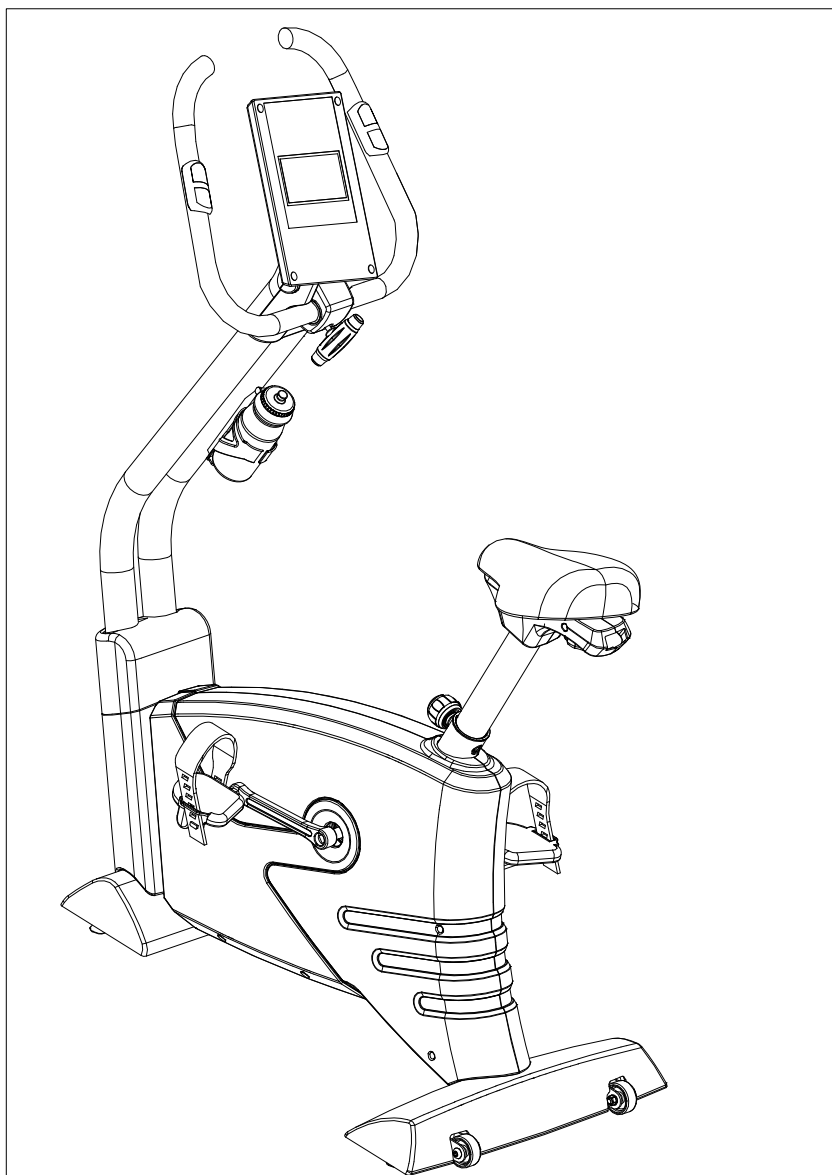




OXYGEN FITNESS NORD TS

Велоэргометр



Руководство по эксплуатации

СОДЕРЖАНИЕ

ВВЕДЕНИЕ.....	2
СБОРКА.....	4
КОНСОЛЬ.....	14
ИНСТРУКЦИИ ПО БЕЗОПАСНОСТИ.....	22
РЕКОМЕНДАЦИИ ПО ТРЕНИРОВКАМ.....	23
ТЕХНИЧЕСКАЯ СПЕЦИФИКАЦИЯ	27
ГАРАНТИЙНЫЕ ОБЯЗАТЕЛЬСТВА.....	28

Уважаемые покупатели!

Поздравляем Вас с удачным приобретением.

Вы приобрели современный тренажер, который, как мы надеемся, станет Вашим лучшим помощником.

Он сочетает в себе передовые технологии и современный дизайн.

Постоянно используя этот тренажер, Вы сможете укрепить сердечно-сосудистую систему и приобрести хорошую физическую форму.

Надеемся, что данная модель удовлетворит все Ваши требования.

Прежде чем приступить к использованию тренажера, внимательно изучите настоящее руководство и сохраните его для дальнейшего использования.

В случае возникших дополнительных вопросов обратитесь к продавцу или дилеру, который проконсультирует Вас и поможет устранить возникшую проблему.

Обязательно сохраняйте инструкцию по эксплуатации, это поможет Вам по прошествии времени напомнить о функциях тренажера и правилах его использования.

Если у Вас возникли какие – либо вопросы по эксплуатации данного тренажера, свяжитесь со службой технической поддержки или уполномоченным дилером, у которого Вы приобрели тренажер.

Внимание!

Настоятельно рекомендуем Вам, перед тем как приступить к тренировкам, пройти полное медицинское обследование, особенно если у Вас есть наследственная предрасположенность к повышенному давлению или сердечно-сосудистым заболеваниям.

Неправильное или чрезмерно интенсивное выполнение упражнений может повредить Вашему здоровью.

Транспортировка и эксплуатация тренажера

Тренажер должен транспортироваться только в заводской упаковке.

Заводская упаковка не должна быть нарушена.

При транспортировке тренажер должен быть надежно защищен от дождя, влаги, атмосферных осадков, механических перегрузок.

Хранение тренажера:

Тренажер рекомендуется хранить и использовать только в сухих отапливаемых помещениях со следующими значениями:

1. температура + 10 - + 35 С
2. влажность: 50 -75%

3. Если Ваш тренажер хранился при низкой температуре или в условиях высокой влажности (имеет следы конденсации влаги), необходимо перед эксплуатацией выдержать его в нормальных условиях не менее 2 – 4 часов и только после этого можно приступить к эксплуатации.

Перед тем как начать тренировку

Перед первым занятием проверьте, правильно ли была проведена сборка тренажера. Ознакомьтесь со всеми функциями и настройками тренажера и проводите тренировки в строгом соответствии с инструкцией по эксплуатации.

Перед началом тренировки убедитесь, что все защитные элементы надежно установлены и закреплены, проверьте надежность соединений.

Установите тренажер на ровную нескользящую поверхность, оставляя с каждой стороны по 0,5 м свободного пространства. Для снижения шума и вибраций рекомендуется использовать специальные резиновые коврики.

Рекомендации по сборке

Перед сборкой тренажера тщательно изучите ее последовательность и выполняйте все рекомендации. Используйте для сборки приложенный или рекомендуемый инструмент. Убедитесь, что в наличии имеются все детали и они не повреждены. Не прикладывайте чрезмерных усилий к инструменту во избежание травм и повреждения элементов конструкции тренажера.

Сначала соберите все компоненты, неплотно закрепив гайки и болты, и, убедившись, что конструкция собрана правильно, окончательно затяните их.

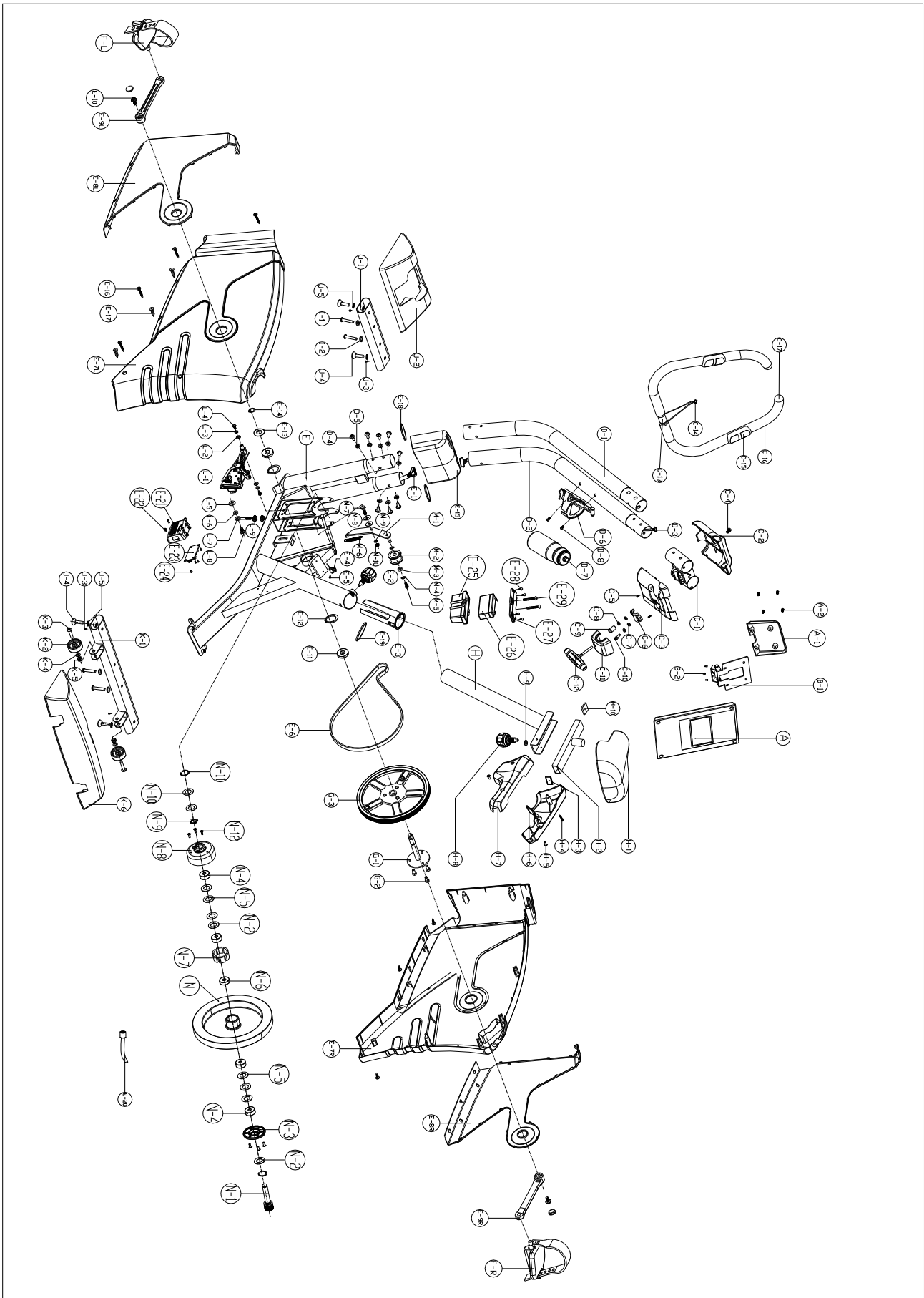
Рекомендации по уходу

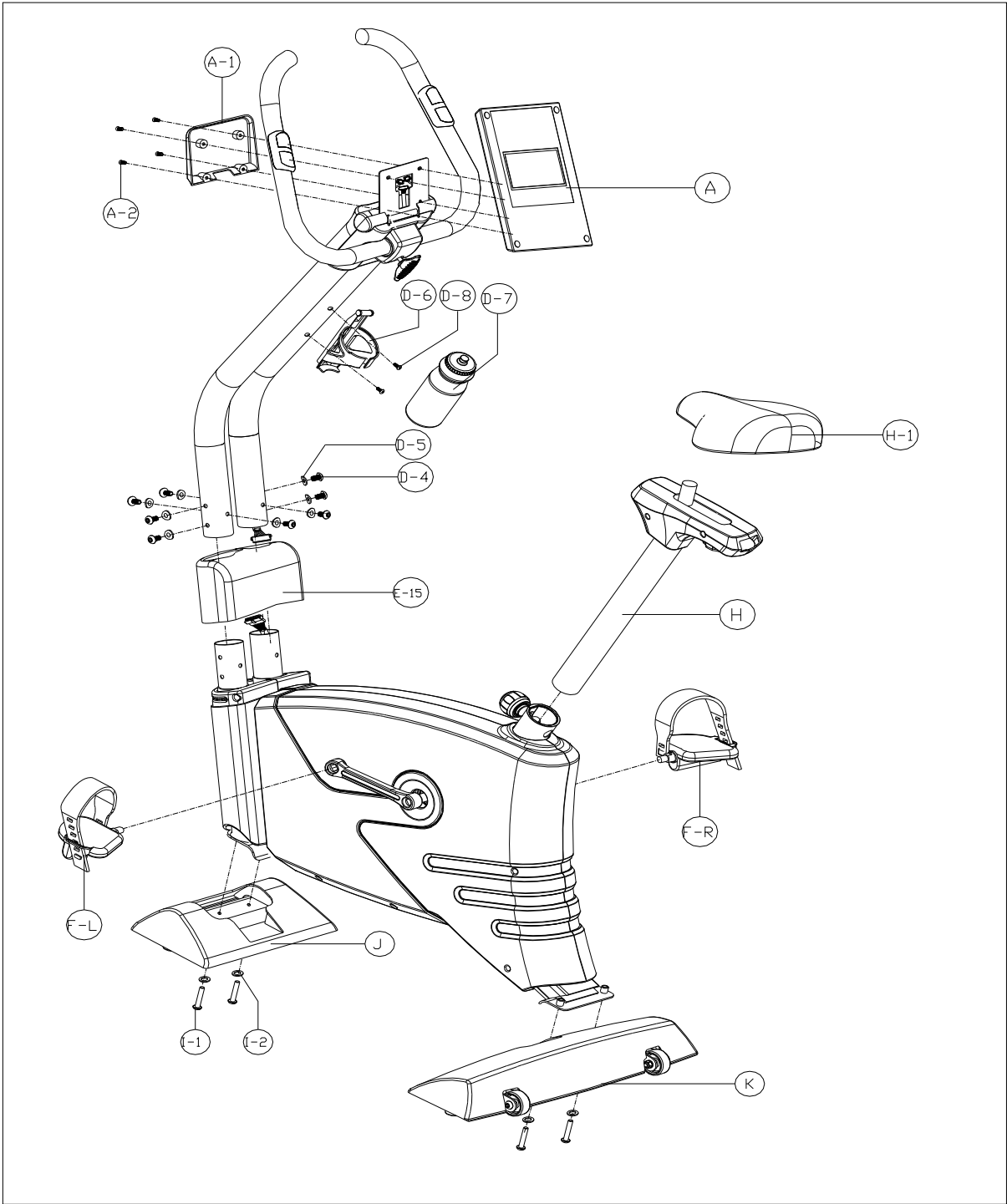
Не применяйте абразивные препараты, агрессивные жидкости для чистки рабочих поверхностей тренажера, такие как ацетон, бензин, уайт-спириты, бензол и их производные во избежание повреждения лакокрасочных покрытий и пластиковых деталей.

Для ухода рекомендуется применять слегка смоченную нейтральным раствором моющей жидкости ткань с последующей протиркой сухой тканью.

СБОРКА

СХЕМА ТРЕНАЖЕРА





ПЕРЕЧЕНЬ ДЕТАЛЕЙ

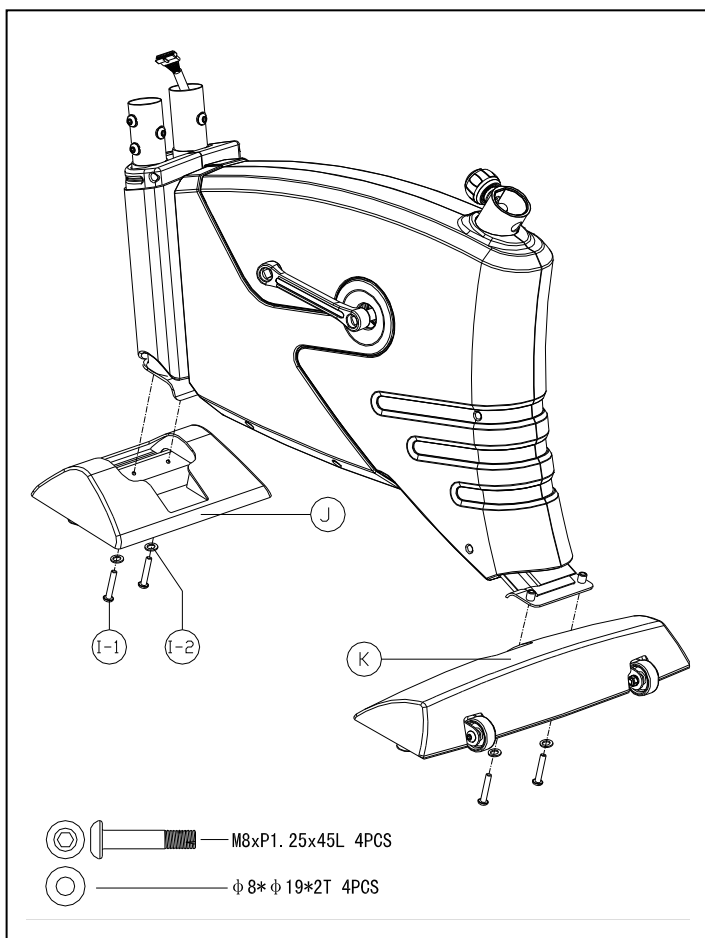
№	Part №	Наименование	Кол-во
A	W00057-A	Компьютер	1 шт.
A-1	W00057-A1	Крышка держателя компьютера	1 шт.
A-2	W00057-A2	Винт для компьютера	4 шт.
B-1	W00057-B1	Регулируемое крепление держателя компьютера	1 шт.
B-2	W00057-B2	Винт	3 шт.
C-1	W00057-C1	Держатель компьютера	1 шт.
C-2	W00057-C2	Задняя крышка	1 шт.
C-3	W00057-C3	Передняя крышка	1 шт.
C-4	W00057-C4	Крестовой винт	1 шт.
C-5	W00057-C5	Крестовой винт	2 шт.
C-6	W00057-C6	Металлический держатель поручней.	1 шт.
C-7	W00057-C7	Плоская шайба для поручней	2 шт.
C-8	W00057-C8	Пружинная шайба поручней	2 шт.
C-9	W00057-C9	Втулка поручней	1 шт.
C-10	W00057-C10	Винт поручней с шестигранной головкой	1 шт.
C-11	W00057-C11	Крышка поручней	1 шт.
C-12	W00057-C12	Т-образная рукоятка	1 шт.
C-13	W00057-C13	Комплект для поручней	1 шт.
C-14	W00057-C14	Оплетка из пенырезины	2 шт.
C-15	W00057-C15	Блок датчиков пульса	1 комплект
C-16	W00057-C16	Оплетка из пенырезины	2 шт.
C-17	W00057-C17	Заглушка поручней	2 шт.
D-1	W00057-D1	Левая опорная стойка поручней	1 шт.
D-2	W00057-D2	Правая опорная стойка поручней	1 шт.
D-3	W00057-D3	Верхний кабель	1 шт.
D-4	W00057-D4	Винт с шестигранной головкой	8 шт.
D-5	W00057-D5	Полукруглая шайба	8 шт.
D-6	W00057-D6	Подставка под бутылку	1 шт.
D-7	W00057-D7	Бутылка	1 шт.
D-8	W00057-D8	Винты	2 шт.
E	W00057-E	Основная рама	1 шт.
E-1	W00057-E1	Нижний кабель	1 шт.
E-2	W00057-E2	Регулятор положения сидения	1 шт.
E-3	W00057-E3	Пластиковый рукав стойки сидения	1 шт.
E-4	W00057-E4	Сенсорный блок	1 шт.
E-5	W00057-E5	Винт сенсорного блока	1 шт.

E-6	W00057-E6	Ремень	1 шт.
E-7L	W00057-E7L	Левая (верхняя) крышка цепи	1 шт.
E-7R	W00057-E7R	Правая (верхняя) крышка цепи	1 шт.
E-8L	W00057-E8L	Левая (нижняя) крышка цепи	1 шт.
E-8R	W00057-E8R	Правая (нижняя) крышка цепи	1 шт.
E-9L	W00057-E9L	Левый шатун	1 шт.
E-9R	W00057-E9R	Правый шатун	1 шт.
E-10	W00057-E10	Винт Nylok	2 шт.
E-11	W00057-E11	Подшипник	2 шт.
E-12	W00057-E12	Заглушка	2 шт.
E-13	W00057-E13	Рифленая шайба	1 шт.
E-14	W00057-E14	C-образная скоба	1 шт.
E-15	W00057-E15	Крышка опорной стойки поручней	1 шт.
E-16	W00057-E16	Винт крышки цепи	6 шт.
E-17	W00057-E17	Винт крышки цепи	6 шт.
E-18	W00057-E18	Наконечник опорной стойки поручней	2 шт.
E-19	W00057-E19	Наконечник стойки сидения	1 шт.
E-20	W00057-E20	Кабель постоянного тока	1 шт.
E-21	W00057-E21	Крышка блока управления	1 шт.
E-22	W00057-E22	Винт M5x8L для блока управления	4 шт.
E-23	W00057-E23	Блок управления	1 шт.
E-24	W00057-E24	Винт M2x6 для блока управления	4 шт.
E-25	W00057-E25	Нижняя крышка для батарейки	1 шт.
E-26	W00057-E26	Батарейка	1 шт.
E-27	W00057-E27	Верхняя крышка для батарейки	1 шт.
E-28	W00057-E28	Винт M3x12L для батарейки	4 шт.
E-29	W00057-E29	Винт M5x65L 30# для батарейки	2 шт.
F-L/R	W00057-F	Педаль (левая и правая)	1 комплект
G-1	W00057-G1	Осевой комплект	1 шт.
G-2	W00057-G2	Винт оси с шестигранной головкой	3 шт.
G-3	W00057-G3	Большой ременный шкив	1 шт.
H	W00057-H	Стойка сидения	1 шт.
H-1	W00057-H1	Сидение	1 шт.
H-2	W00057-H2	Ползунок сидения	1 шт.
H-3	W00057-H3	Наконечник ползунка сидения	1 шт.
H-4	W00057-H4	Крестовой винт крышки ползунка сидения	1 шт.
H-5	W00057-H5	Крестовой винт крышки ползунка сидения	2 шт.
H-6	W00057-H6	Правая крышка ползунка сидения	1 шт.

H-7	W00057-H7	Левая крышка ползунка сидения	1 шт.
H-8	W00057-H8	Рукоятка ползунка сидения	1 шт.
H-9	W00057-H9	Плоская шайба	1 шт.
H-10	W00057-H10	Комплект фиксирующих винтов для ползунка сидения	1 шт.
I-1	W00057-I1	Винт с шестигранной головкой	4 шт.
I-2	W00057-I2	Плоская шайба	4 шт.
J-1	W00057-J1	Передний стабилизатор	1 шт.
J-2	W00057-J2	Крышка переднего стабилизатора	1 шт.
J-3	W00057-J3	Крестовой винт	4 шт.
J-4	W00057-J4	Регулируемый наконечник	4 шт.
J-5	W00057-J5	Шестигранная гайка	4 шт.
K-1	W00057-K1	Задний стабилизатор	1 шт.
K-2	W00057-K2	Транспортировочный ролик	2 шт.
K-3	W00057-K3	Винт с шестигранной головкой	2 шт.
K-4	W00057-K4	Плоская шайба	2 шт.
K-5	W00057-K5	Нейлоновая гайка	2 шт.
K-6	W00057-K6	Крышка заднего стабилизатора	1 шт.
L-1	W00057-L1	Комплект магнитов	1 шт.
L-2	W00057-L2	Плоская шайба	2 шт.
L-3	W00057-L3	Пружинная шайба	2 шт.
L-4	W00057-L4	Винт с шестигранной головкой	2 шт.
L-5	W00057-L5	Плоская шайба	1 шт.
L-6	W00057-L6	Втулка	1 шт.
L-7	W00057-L7	Регулятор цепи	1 шт.
L-8	W00057-L8	Набор фиксирующих винтов редуктора	1 шт.
L-9	W00057-L9	Шестигранная гайка	2 шт.
M-1	W00057-M1	Комплект промежуточных шестеренок	1 шт.
M-2	W00057-M2	Ленивец	1 шт.
M-3	W00057-M3	Втулка	1 шт.
M-4	W00057-M4	Рифленая шайба	2 шт.
M-5	W00057-M5	Винт с шестигранной головкой	1 шт.
M-6	W00057-M6	Винт для промежуточных шестеренок	1 шт.
M-7	W00057-M7	Винт с шестигранной головкой	1 шт.
M-8	W00057-M8	Плоская шайба	2 шт.
M-9	W00057-M9	Плоская шайба	1 шт.
M-10	W00057-M10	Нейлоновая гайка	1 шт.
N-1	W00057-N1	Маховик	1 шт.

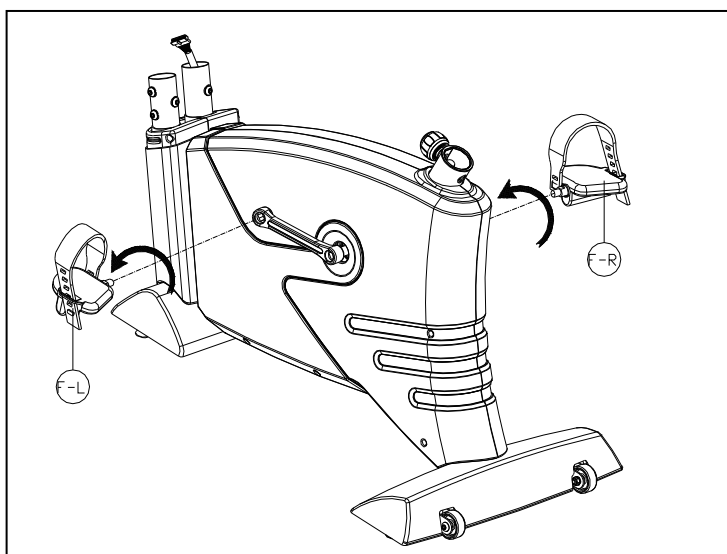
ШАГ 1

Установите передний (J) и задний (K) стабилизаторы при помощи болта (I-1) и шайб (I-2).



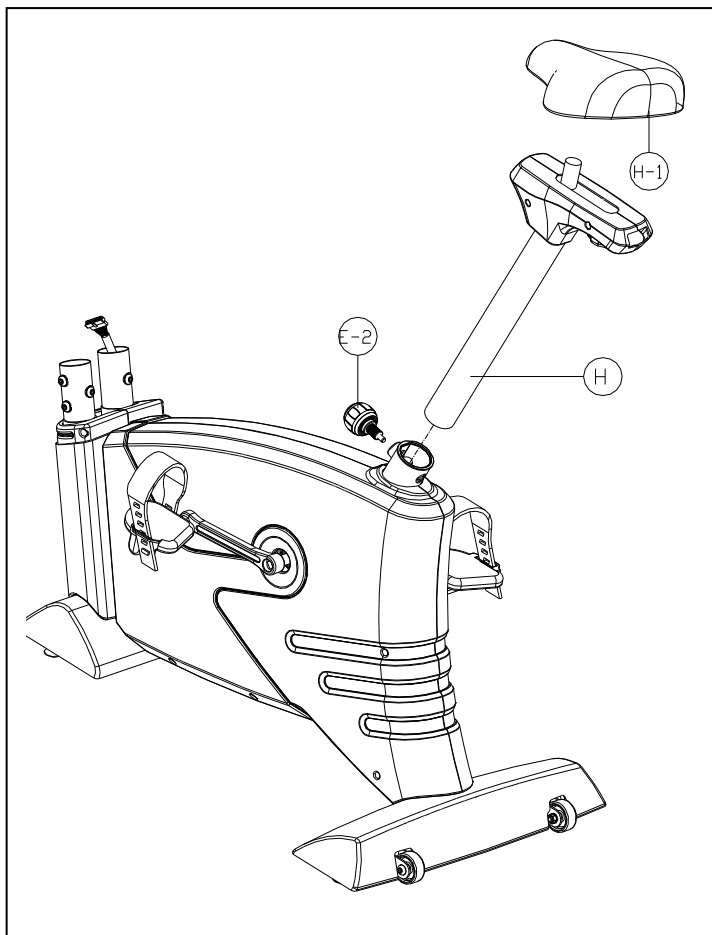
ШАГ 2

1. Навинтите педали (F-L, F-R) на шатун. Педали промаркированы как R (правая) и L (левая).
2. Закручивайте левую педаль против часовой стрелки, правую – по часовой.



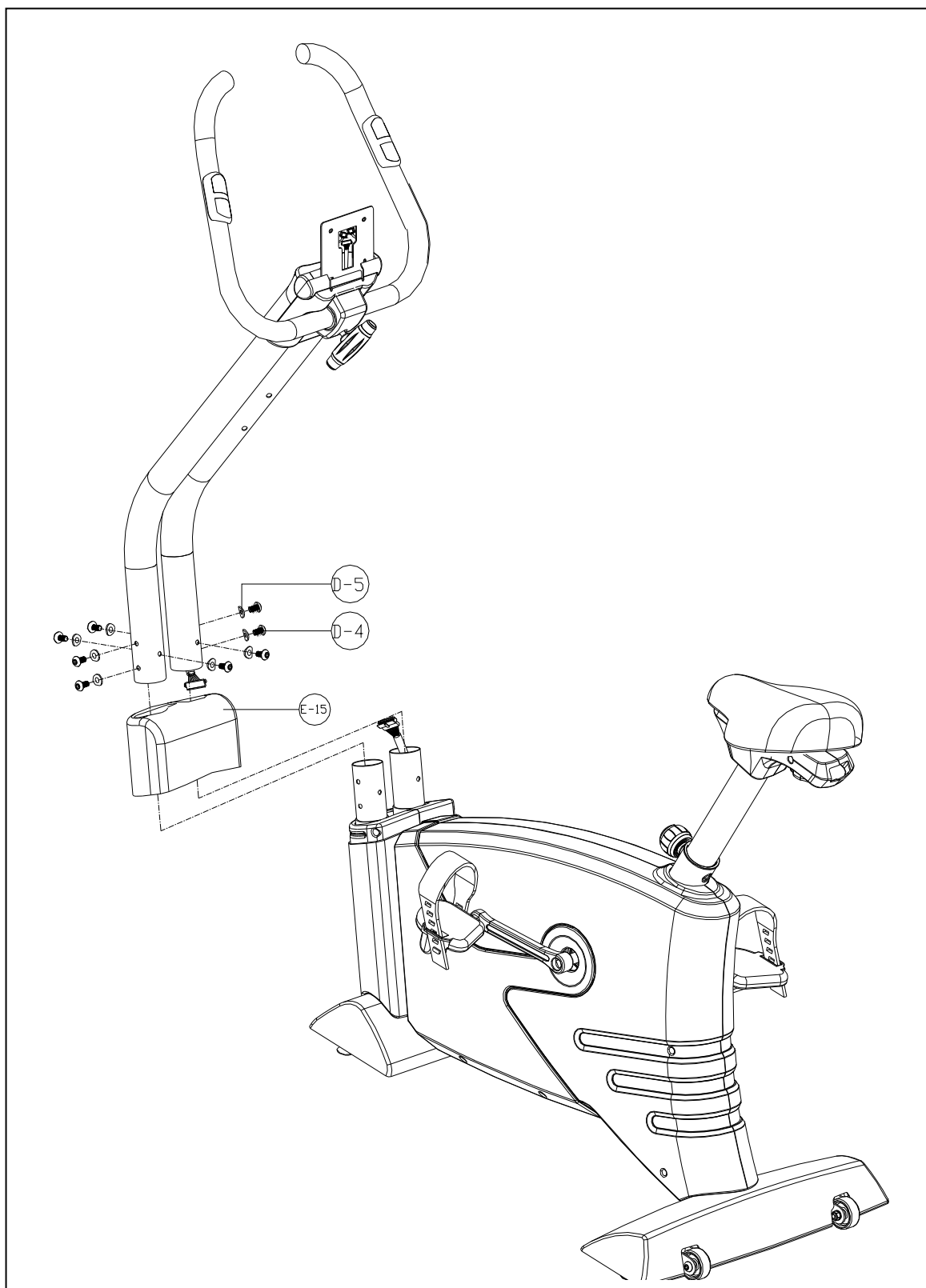
ШАГ 3

1. Закрепите сидение (H-1) на ползунке, затем установите на стойку сидения (H) и затяните с помощью горизонтальной рукоятки.
2. Установите стойку сидения (H) в основную раму, найдите удобное положение и Затяните регулятор положения сидения (E-2). Каждый раз необходимо проверять регулятор положения сидения, он должен быть плотно затянут.



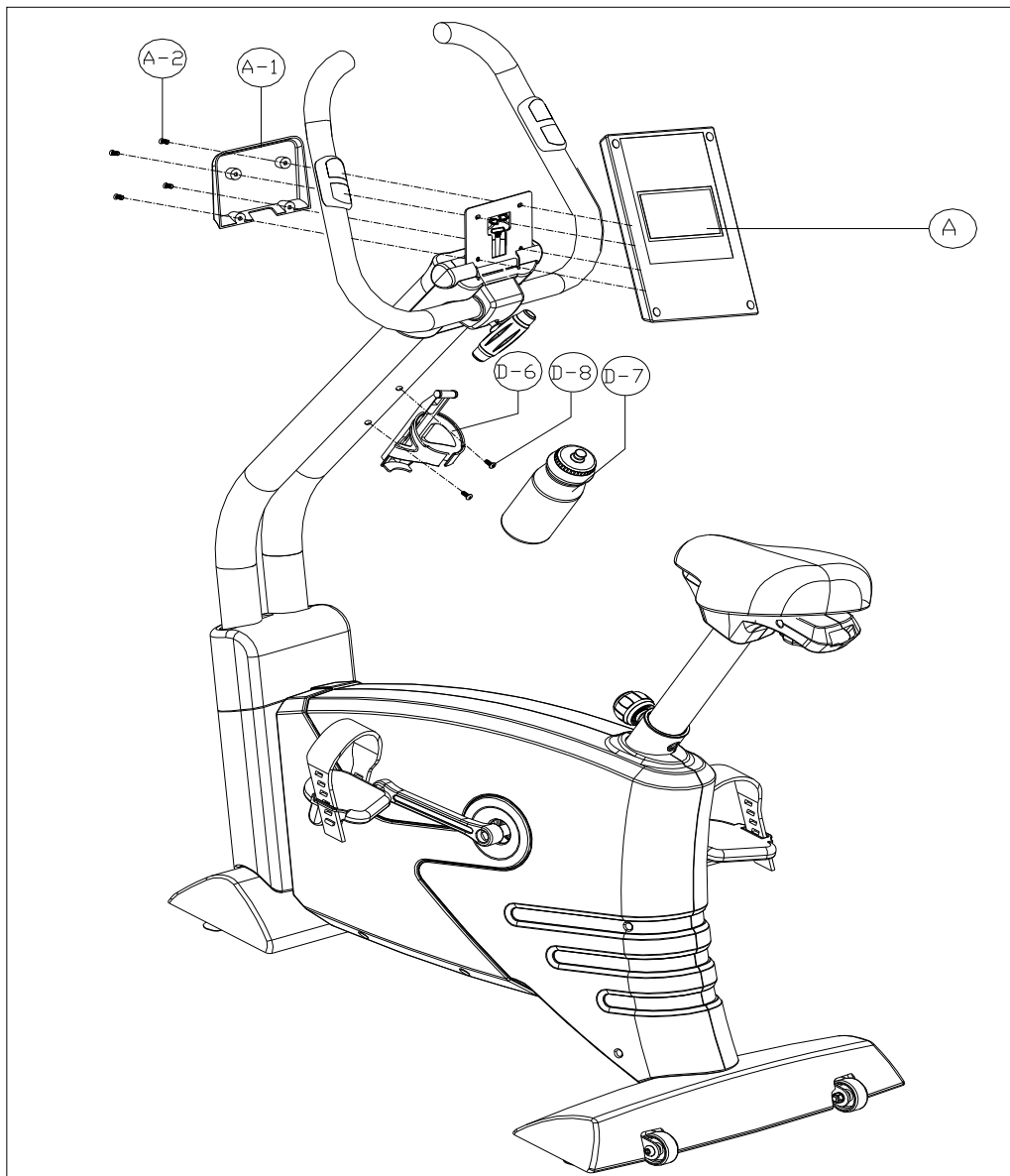
ШАГ 4

Установите крышку опорной стойки поручней (E-15) на переднюю и заднюю стойки (D-1). Установите переднюю и заднюю опорные стойки поручней (D-1) в основную раму, присоедините кабель компьютера (D-3 и E-1). Зафиксируйте, используя винты (D-5) и шайбы (D-4).



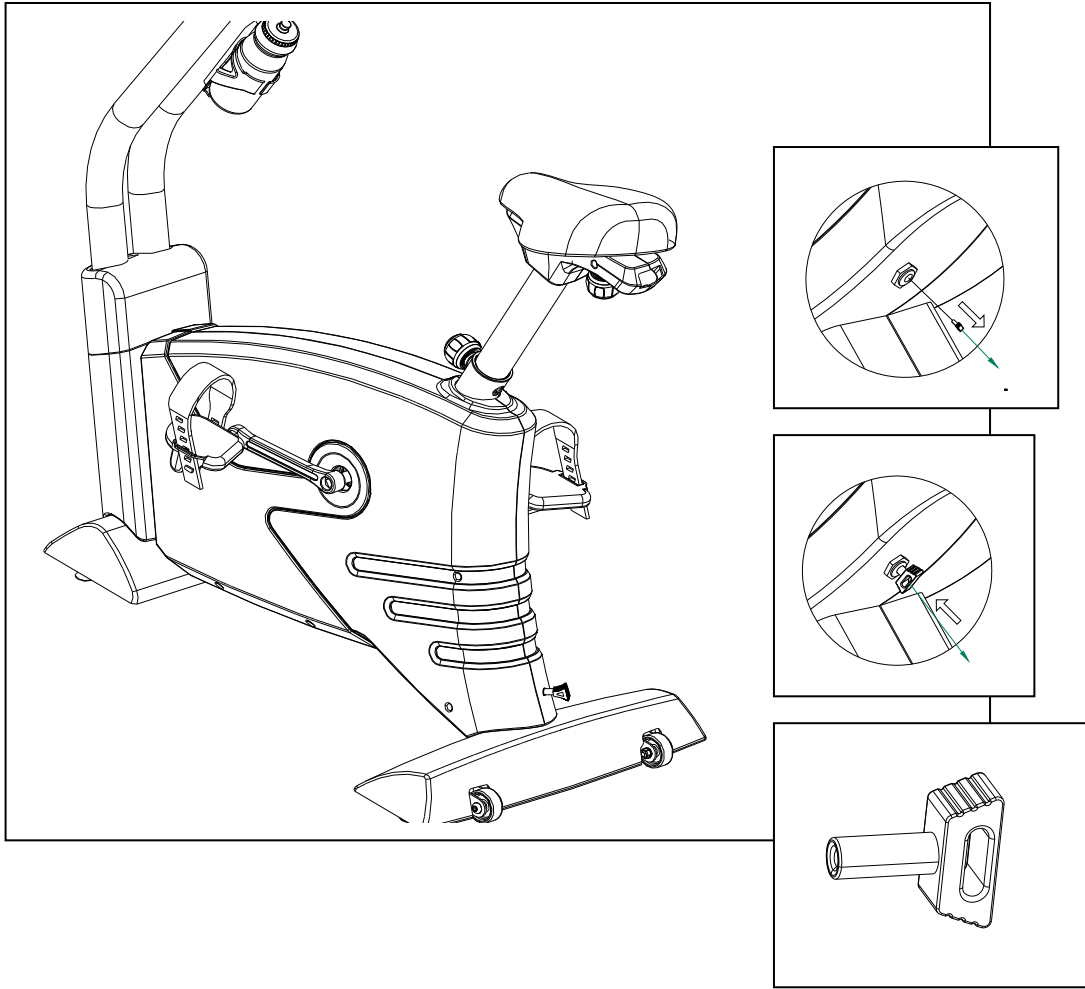
ШАГ 5

1. Установите компьютер (A) на держатель при помощи винтов.
2. Установите кронштейн на заднюю крышку (A-1) компьютера (A) с помощью 4 винтов (A-2).
3. Закрепите подставку (D-6) на опорной стойке при помощи винтов (D-8).

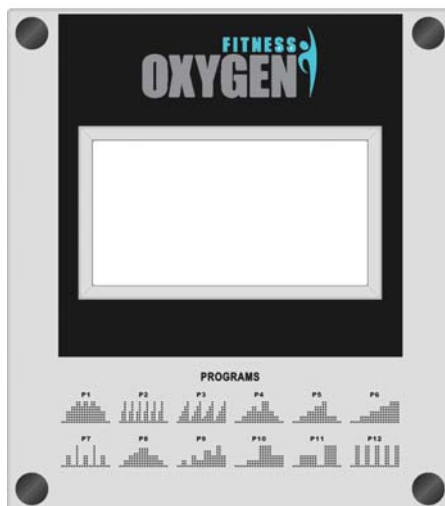


ПРИМЕЧАНИЕ:

1. Перед первым использованием тренажера **удалите заглушку** из гнезда питания постоянного тока.
2. Компьютер не будет функционировать при наличии заглушки.
3. В случае если тренажер планируется не использовать в течение длительного времени, рекомендуется использовать заглушку для сохранения заряда батареи.



**КОНСОЛЬ
ТРЕНИРОВОЧНЫЙ КОМПЬЮТЕР
UT6817-7**



ФУНКЦИОНАЛЬНЫЕ КЛАВИШИ:

▲/▼ : Регулировка и установка всех функций и параметров.

MODE (РЕЖИМ): Введение и подтверждение настроек.

ТЕКСТОВОЕ МЕНЮ: Установка КАЛЕНДАРЯ, ЧАСОВ, ЯРКОСТИ ЭКРАНА. Также - ПОЛНАЯ ДИСТАНЦИЯ (ODO), НАЗАД К УПРАЖНЕНИЮ (BACK TO EXERCISE).

START (СТАРТ) (P ►): Начало тренировки.

STOP (СТОП) (◀ P): Окончание тренировки.

ФУНКЦИИ:

TIME (ВРЕМЯ)

Count Up (Подсчет по возрастанию): Подсчет времени тренировки в секундах от 00:00 до 99:59. (нет предустановленных значений)

Count Down (Подсчет по убыванию): Компьютер начнет считать время в секундах от установленного пользователем до 00:00.

SPEED (СКОРОСТЬ)

Подсчет скорости во время тренировки.

RPM (ОБОРОТЫ/МИН)

Отображение текущей скорости в оборотах за минуту.

DISTANCE

Count Up (Подсчет по возрастанию): Подсчет дистанции тренировки от 0.0 до 99.9 с шагом 0.1 км. (миля). (нет предустановленных значений)

(ДИСТАНЦИЯ)

Count Down (Подсчет по убыванию): Компьютер начнет считать дистанцию по убыванию с шагом 0.1 км. (миля) от установленного пользователем до 0.0

CALORIES (КАЛОРИИ)

Count Up (Подсчет по возрастанию): Подсчет количества расходуемых калорий от 0 до 999 с шагом 1 Кал. (нет предустановленных значений)

	Count Down (Подсчет по убыванию):	Компьютер начнет считать количество расходуемых калорий с шагом 1 Кал. от установленного пользователем до 0.
WATT (ВАТТЫ)		Отображение тренировочной нагрузки в цифрах.
PULSE (ПУЛЬС)		Отображение показаний пульса (необходимо удерживать сенсорные датчики пульса). Показания пульса начнут мигать на мониторе через несколько секунд.
RECOVERY (ВОССТАНОВЛЕНИЕ)		Пользователь может узнать качество восстановления своего сердечного ритма при помощи функции RECOVERY. После окончания тренировки нажмите клавишу STOP для тестирования. Монитор остановит все выполняемые функции и начнет отсчет от 00:60 сек. По завершении теста (00:00) на экране появятся показатели от F1 до F6, сообщающие о способности восстановления пульса. F1 говорит о хорошем восстановлении, F6 - о плохом (в этом случае рекомендуется регулярно заниматься на тренажере для достижения лучших результатов. (Для более точного результата удерживайте оба датчика пульса на всем протяжении теста).
ANIMATION (АНИМАЦИЯ)		После включения компьютера появится бегущая строка с приветствием.
CALENDAR (КАЛЕНДАРЬ)		В «спящем режиме» ГОД, МЕСЯЦ и ДАТА отображаются внизу экрана.
CLOCK (ЧАСЫ)		В «спящем режиме» текущее ВРЕМЯ отображается на основном экране.
TEMPERATURE (ТЕМПЕРАТУРА)		В «спящем режиме» текущая ТЕМПЕРАТУРА отображается внизу экрана.
SYSTEM CALENDAR / CLOCK (СИСТЕМНЫЙ КАЛЕНДАРЬ/ЧАСЫ). Данная функция работает когда установлены батареи – КАЛЕНДАРЬ и ЧАСЫ автоматически обновляются даже если адаптер отсоединен. При подключении адаптера все функции кроме СИСТЕМНЫХ КАЛЕНДАРЯ И ЧАСОВ будут обнулены.		
BACKLIGHT-CONTROL (УПРАВЛЕНИЕ ЯРКОСТЬЮ ЭКРАНА). Настройка яркости LCD экрана.		
HR-CHART (ГРАФИК ПУЛЬСА)		Дисплей отображает усредненный график пульса во время тренировки.
WT-CHART (ВАТТ ГРАФИК)		Дисплей отображает усредненный график

SP-CHART (ГРАФИК
СКОРОСТИ)
USB2.0

нагрузки в Ваттах во время тренировки.

Дисплей отображает усредненный график скорости во время тренировки.

Носитель формата USB 2.0 является приоритетным. Как только он будет установлен, тренировочные и пользовательские настройки на носителе USB 2.0 будут активированы, а предыдущие настройки монитора – остановлены. (Опционально)

УПРАВЛЕНИЕ МОНИТОРОМ:

1. Для включения компьютера начните крутить педали со скоростью более 15 RPM (оборотов в минуту).
2. В течение 2 секунд на экране загорятся все LCD секторы и раздастся длинный звуковой сигнал, а также появится показатель диаметра маховика в дюймах. Затем появится бегущая строка с приветствием и монитор перейдет в режим ожидания.
3. Нажмите TEXT MENU (ТЕКСТОВОЕ МЕНЮ) для установки CLOCK/DAY (ЧАСЫ/ДЕНЬ) и BACK LIGHTNESS (ЯРКОСТЬ ЭКРАНА). Затем выберите ODO (ПОЛНАЯ ДИСТАНЦИЯ) и BACK TO EXERCISE (НАЗАД К УПРАЖНЕНИЮ) нажатием START (P ►)/STOP (P ◀) и MODE для подтверждения.
 - 3-1. Выбрав CLOCK/DAY (ЧАСЫ/ДЕНЬ) пользователь может установить YEAR/MONTH/DAY/CLOCK (ГОД/МЕСЯЦ/ДЕНЬ/ЧАСЫ) нажатием ▲/▼ и MODE для подтверждения.
 - 3-2. Выбрав BACK LIGHTNESS (ЯРКОСТЬ ЭКРАНА) пользователь может изменить яркость с 1 до 5 нажатием ▲/▼ и MODE для подтверждения.
 - 3-3. Выбрав ODO (ПОЛНАЯ ДИСТАНЦИЯ), пользователь может получить данные по этому показателю. Нажмите MODE для возвращения к режиму выбора.
 - 3-4. Выбрав BACK TO EXERCISE (НАЗАД К УПРАЖНЕНИЮ) монитор вернется к режиму ожидания выбора программы.
4. При индикации на экране U0 пользователь может выбрать различные тренировочные режимы, нажав MODE. (Детальное описание содержится в разделе «ТРЕНИРОВОЧНЫЕ РЕЖИМЫ U0»). Или начать тренировку в ПОЛЬЗОВАТЕЛЬСКОМ режиме, нажав ▲/▼ для выбора режима (U1 ~ U4) и подтвердить операцию нажатием MODE. (Детальное описание содержится в разделе «ПОЛЬЗОВАТЕЛЬСКИЕ РЕЖИМЫ»)

5. ТРЕНИРОВОЧНЫЕ РЕЖИМЫ U0:

5-1 БЫСТРЫЙ РУЧНОЙ СТАРТ

В режиме ожидания MANUAL QUICK START (БЫСТРЫЙ РУЧНОЙ СТАРТ) отображается внизу экрана. Нажмите START для быстрого начала тренировки. Все показатели отсчитываются от нуля. Во время тренировки пользователь может использовать все доступные на экране клавиши для изменения параметров. Для более подробного ознакомления обратитесь к разделу «ФУНКЦИОНАЛЬНЫЕ КЛАВИШИ».

5-2 РУЧНОЙ РЕЖИМ

- 5-2-1 В режиме ожидания нажмите клавиши ▲/▼ для входа в ручной режим. Нажмите START для начала тренировки, при этом все показатели будут отсчитываться от нуля.
- 5-2-2 В MANUAL (РУЧНОЙ РЕЖИМ ожидания) нажмите MODE для установки LOAD (НАГРУЗКА) от 1 до 16, TIME (ВРЕМЯ), DIST (ДИСТАНЦИЯ), CAL (КАЛОРИИ) и PULSE (ПУЛЬС), нажав клавиши ▲/▼ и MODE для подтверждения. Затем нажмите START для начала тренировки, при этом все показатели будут отсчитываться от нуля. Монитор просигнализирует о том, когда один из заданных параметров будет достигнут.
- 5-2-3 Во время тренировки пользователь может использовать все доступные на экране клавиши для изменения параметров. Для более подробного ознакомления обратитесь к разделу «ФУНКЦИОНАЛЬНЫЕ КЛАВИШИ».

5-3 ПРОГРАММЫ

- 5-3-1 В режиме ожидания нажмите клавиши ▲/▼ для входа в режим ПРОГРАММ. Нажмите START для начала тренировки, при этом все показатели будут отсчитываться от нуля.
- 5-3-2 В PROGRAMM (ПРОГРАММЫЙ РЕЖИМ) нажмите MODE для установки ПРОГРАММЫ от P1 до P12, LEVEL (УРОВНИ) от 1 до 16, TIME (ВРЕМЯ), DIST (ДИСТАНЦИЯ), CAL (КАЛОРИИ) и PULSE (ПУЛЬС), нажав клавиши ▲/▼ и MODE для подтверждения. Затем нажмите START для начала тренировки, при этом все показатели будут отсчитываться от нуля. Монитор просигнализирует о том, когда один из заданных параметров будет достигнут.
- 5-3-3 Во время тренировки пользователь может использовать все доступные на экране клавиши для изменения параметров. Для более подробного ознакомления обратитесь к разделу «ФУНКЦИОНАЛЬНЫЕ КЛАВИШИ».

5-4 ВАТТ-ФИКСИРОВАННАЯ НАГРУЗКА

- 5-4-1 В режиме ожидания нажмите клавиши ▲/▼ для входа в ВАТТ-ФИКСИРОВАННЫЙ режим. Нажмите START для начала тренировки, при этом все показатели будут отсчитываться от нуля.
- 5-4-2 В WATT-CONTROL (ВАТТ-ФИКСИРОВАННЫЙ РЕЖИМ) нажмите MODE для установки WATT (ВАТТЫ), TIME (ВРЕМЯ), DIST (ДИСТАНЦИЯ), CAL (КАЛОРИИ) и PULSE (ПУЛЬС), нажав клавиши ▲/▼ и MODE для

подтверждения. Затем нажмите START для начала тренировки, при этом все показатели будут отсчитываться от нуля. По умолчанию Ватты установлены на 120, шаг изменения составляет 5 Ватт. Монитор просигнализирует о том, когда один из заданных параметров будет достигнут.

- 5-4-3 Во время тренировки пользователь может использовать все доступные на экране клавиши для изменения параметров. Для более подробного ознакомления обратитесь к разделу «ФУНКЦИОНАЛЬНЫЕ КЛАВИШИ».

6. ПОЛЬЗОВАТЕЛЬСКИЕ РЕЖИМЫ

- 6-1 После включения монитора и перехода экрана в режим ожидания, UO появится внизу экрана. Выберите пользовательский режим U1~U4 клавишами ▲/▼ и нажав MODE для подтверждения.

- 6-2 После выбора пользовательского режима укажите такие персональные данные как NAME (ИМЯ), SEX (ПОЛ), AGE (ВОЗРАСТ), HEIGHT (РОСТ), WEIGHT (ВЕС), используя клавиши ▲/▼ и MODE для подтверждения.

- 6-3 После ввода персональных данных и тренировочных параметров внизу экрана появится надпись MANUAL QUICK START (БЫСТРЫЙ РУЧНОЙ СТАРТ) – нажмите START для быстрого начала тренировки. Или же, используя клавиши ▼ и MODE, можно выбрать MANUAL (РУЧНОЙ РЕЖИМ), PROGRAM (ПРОГРАММЫ), WATT CONTROL (БАТТ-ФИКСИРОВАННАЯ НАГРУЗКА), FITNESS TEST (ФИТНЕС-ТЕСТ), HEART RATE CONTROL (ПУЛЬСОЗАВИСИМЫЙ РЕЖИМЫ), USER PROGRAM (ПОЛЬЗОВАТЕЛЬСКИЕ ПРОГРАММЫ), PERSONAL TRAINING (РЕЖИМ ПЕРСОНАЛЬНОЙ ТРЕНИРОВКИ).

6-4 БЫСТРЫЙ РУЧНОЙ СТАРТ

Нажмите START для начала тренировки. Все параметры тренировки начнут отсчитываться от нуля. Во время тренировки пользователь может использовать все доступные на экране клавиши для изменения параметров. Для более подробного ознакомления обратитесь к разделу «ФУНКЦИОНАЛЬНЫЕ КЛАВИШИ».

6-5 РУЧНОЙ РЕЖИМ

- 6-5-1 Нажмите START для начала тренировки. Все параметры тренировки начнут отсчитываться от нуля.

- 6-5-2 Нажмите MODE для установки LOAD (НАГРУЗКА) от 1 до 16, TIME (ВРЕМЯ), DIST (ДИСТАНЦИЯ), CAL (КАЛОРИИ) и PULSE (ПУЛЬС), нажав клавиши ▲/▼ и MODE для подтверждения. Затем нажмите START для начала тренировки, при этом все показатели будут отсчитываться от нуля. Монитор просигнализирует о том, когда один из заданных параметров будет достигнут.

- 6-5-3 Во время тренировки пользователь может использовать все доступные на экране клавиши для изменения параметров. Для более подробного ознакомления обратитесь к разделу «ФУНКЦИОНАЛЬНЫЕ КЛАВИШИ».
- 6-6 ПРОГРАММЫ**
- 6-6-1 Нажмите START для начала тренировки. Все параметры тренировки начнут отсчитываться от нуля.
- 6-6-2 Нажмите MODE для установки ПРОГРАММ от P1 до P12, LEVEL (УРОВНИ) от 1 до 16, DIST (ДИСТАНЦИЯ), CAL (КАЛОРИИ) и PULSE (ПУЛЬС), нажав клавиши ▲/▼ и MODE для подтверждения. Затем нажмите START для начала тренировки, при этом все показатели будут отсчитываться от нуля. Монитор просигнализирует о том, когда один из заданных параметров будет достигнут.
- 6-6-3 Во время тренировки пользователь может использовать все доступные на экране клавиши для изменения параметров. Для более подробного ознакомления обратитесь к разделу «ФУНКЦИОНАЛЬНЫЕ КЛАВИШИ».
- 6-7 ВАТТ-ФИКСИРОВАННАЯ НАГРУЗКА**
- 6-7-1 Нажмите START для начала тренировки. Все параметры тренировки начнут отсчитываться от нуля.
- 6-7-2 Нажмите MODE для установки WATT (ВАТТЫ), TIME (ВРЕМЯ), DIST (ДИСТАНЦИЯ), CAL (КАЛОРИИ), PULSE (ПУЛЬС) нажатием клавиш ▲/▼ и MODE для подтверждения. Затем нажмите START для начала тренировки, при этом все показатели будут отсчитываться от нуля. По умолчанию Ватты установлены на 120, шаг изменения составляет 5 Ватт. Монитор просигнализирует о том, когда один из заданных параметров будет достигнут.
- 6-8 ПУЛЬСОЗАВИСИМЫЕ РЕЖИМЫ**
- 6-8-1 Нажмите START для начала тренировки. Все параметры тренировки начнут отсчитываться от нуля.
- 6-8-2 Нажмите MODE для установки пульсозависимого режима (50%, 75%, 90% от максимального или TARGET 100% (ЦЕЛЕВОЙ 100%)), TIME (ВРЕМЯ), DIST (ДИСТАНЦИЯ), CAL (КАЛОРИИ), используя клавиши ▲/▼ и MODE для подтверждения. Затем нажмите START для начала тренировки, при этом все показатели будут отсчитываться от нуля. Монитор просигнализирует о том, когда один из заданных параметров будет достигнут.
- 6-9 ПОЛЬЗОВАТЕЛЬСКИЕ ПРОГРАММЫ**
- 6-9-1 Нажмите START для начала тренировки. Все параметры тренировки начнут отсчитываться от нуля. Пользователь может регулировать НАГРУЗКУ (LOAD) в диапазоне от 1 до 16 для каждой колонки, используя клавиши ▲/▼.

- 6-9-2 Нажмите MODE для выбора индивидуального тренировочного профиля пользователя, используя клавиши ▲/▼ и MODE для подтверждения. Для выхода удерживайте MODE около 2 секунд.
- 6-9-3 Для установки TIME (ВРЕМЯ), DIST (ДИСТАНЦИЯ), CAL (КАЛОРИИ) и PULSE (ПУЛЬС) используйте клавиши ▲/▼ и MODE для подтверждения.
- 6-9-4 Затем нажмите START для начала тренировки, при этом все показатели будут отсчитываться от нуля.
Монитор просигнализирует о том, когда один из заданных параметров будет достигнут.
- 6-9-5 Во время тренировки пользователь может использовать все доступные на экране клавиши для изменения параметров. Для более подробного ознакомления обратитесь к разделу «ФУНКЦИОНАЛЬНЫЕ КЛАВИШИ».
- 6-10 ФИТНЕС ОЦЕНКА**
- 6-10- В режиме ФИТНЕС-ОЦЕНКИ тренировочное ВРЕМЯ устанавливается на
1 12 минут с 5-м уровнем НАГРУЗКИ. Нажмите START для начала упражнения.
- 6-10- Во время упражнения пользователь не может изменять параметры.
2 Монитор будет записывать дистанцию тренировки в течение 12 минут.
- 6-10- Когда упражнение закончится, монитор покажет результат от F1 до F5.
3 F1 наилучший результат, F5 – наихудший.

ФУНКЦИОНАЛЬНЫЕ КЛАВИШИ

- ▲/▼: Изменение НАГРУЗКИ (LOAD) от 1 до 16, УРОВНЕЙ (LEVEL) от 1 до 16, НАГРУЗКИ В ВАТТАХ (WATT).
- MODE (РЕЖИМ): Изменение экранного профиля в режимах ПЕТЛЯ (LOOP), ГРАФИК ЧАСТОТЫ ПУЛЬСА (HEART RATE-CHART), ГРАФИК НАГРУЗКИ В ВАТТАХ (WATT-CHART), ГРАФИК СКОРОСТИ (SPEED CHART).
- TEXT MENU (ТЕКСТОВОЕ МЕНЮ): При нажатии этой клавиши на нижнюю часть экрана выводится текущий тренировочный режим в течение 3 секунд.
- START (СТАРТ) Начало тренировки.
- STOP (СТОП) Остановка тренировки, на нижней части экрана появится функция ВОССТАНОВЛЕНИЯ (PULSE RECOVERY). В это время нажмите MODE для оценки восстановления сердечного ритма. (Обратитесь к разделу «ВОССТАНОВЛЕНИЕ» для более подробного описания)
В режиме STOP пользователь может использовать клавишу MODE для установки ВРЕМЕНИ (TIME), ДИСТАНЦИИ (DIST), КАЛОРИЙ (CAL), ЧАСТОТЫ ПУЛЬСА (PULSE) с последующим нажатием START для начала тренировки. Или нажать ТЕКСТОВОЕ МЕНЮ (TEXT MENU) для выбора ЧАСТОТЫ ПУЛЬСА (PULSE), ВОССТАНОВЛЕНИЯ (RECOVERY),

НОВОГО СТАРТА (NEW START), НАЗАД К УПРАЖНЕНИЮ (BACK TO EXERCISE), ВОССТАНОВИТЬ УПРАЖНЕНИЕ (RECALL EXERCISE) и СОХРАНИТЬ УПРАЖНЕНИЕ (SAVE EXERCISE), используя START/STOP и MODE для подтверждения.

- (B-1) Выберите PULSE RECOVERY для ОЦЕНКИ ВОССТАНОВЛЕНИЯ ЧАСТОТЫ ПУЛЬСА) Более подробная информация содержится в разделе ВОССТАНОВЛЕНИЕ)
- (B-2) Выберите НОВЫЙ СТАРТ (NEW START) для возвращения к выбору тренировочного режима.
- (B-3) Выберите НАЗАД К УПРАЖНЕНИЮ (BACK TO EXERCISE) для возврата к текущему тренировочному режиму (нажав START для продолжения) или изменению таких параметров как ВРЕМЯ (TIME), ДИСТАНЦИЯ (DIST), КАЛОРИИ (CAL), ЧАСТОТА ПУЛЬСА (PULSE) (нажав MODE).
- (B-4) ВОССТАНОВЛЕНИЕ УПРАЖНЕНИЯ Обзор сохраненных параметров тренировки. Доступно только в ПОЛЬЗОВАТЕЛЬСКОМ РЕЖИМЕ) .
- (B-5) СОХРАНЕНИЕ УПРАЖНЕНИЯ Сохранение последних параметров тренировки. Доступно только в ПОЛЬЗОВАТЕЛЬСКОМ РЕЖИМЕ) .

ПРИМЕЧАНИЯ:

1. При отсутствии движения педалей в течение 90 секунд компьютер выключится.
2. Для активизации компьютера начните крутить педали со скоростью более 15 RPM (оборотов в минуту).
3. В течение 90 секунд можно использовать функцию RECOVERY для тестирования восстановления сердечного ритма.
4. Для зарядки батареи необходимо крутить педали 30 минут со скоростью не менее 35 RPM (оборотов в минуту).

Для безопасного использования данного тренажера (по системе GPS) скорость в 120 RPM (оборотов в минуту) считается максимальной. Обратите внимание на это предостережение.

ИНСТРУКЦИИ ПО БЕЗОПАСНОСТИ

Соблюдайте все меры предосторожности, принятые при работе с электрическим оборудованием.

Тренажер должен использоваться только по назначению, то есть для физических тренировок взрослых людей.

Любое другое использование тренажера запрещено и может быть опасно.

Продавец не несет ответственности за любые травмы или повреждения, вызванные неправильным использованием тренажера.

Тренажер предназначен для использования взрослыми людьми, конструкция и установленные нагрузки рассчитаны на взрослых людей, поэтому эксплуатация несовершеннолетними детьми не допускается.

Держите тренажер на удаленном от детей расстоянии, не позволяйте им находиться рядом с тренажером во время занятий.

В ЦЕЛЯХ ВАШЕЙ БЕЗОПАСНОСТИ РЕКОМЕНДУЕМ ВАМ СОБЛЮДАТЬ СЛЕДУЮЩИЕ ПРАВИЛА:

При регулярной эксплуатации проверяйте затяжку резьбовых соединений каждые 1-2 месяца.

Тормозные колодки являются наиболее быстроизнашиваемым расходным материалом. В начале каждой тренировки проверяйте их состояние.

Не допускайте попадания внутрь тренажера посторонних предметов и жидкостей.

Никогда не эксплуатируйте тренажер с явными дефектами – открученными элементами крепления, незакрепленными узлами, с нехарактерными посторонними шумами и т.д. Это может привести к травмам или уменьшению срока службы тренажера.

Для осмотра и устранения возникших дефектов обратитесь в авторизованный сервисный центр или к уполномоченному дилеру, у которого Вы приобрели данный тренажер.

Для ремонта необходимо использовать только оригинальные запасные части.

Не допускается какое-либо изменение конструкции или узлов и деталей тренажера – это может привести к серьезным травмам и потере здоровья.

Надевайте соответствующую спортивную одежду и обувь с резиновой подошвой или теннисные туфли. Не занимайтесь в свободной одежде, части которой могут попасть в элементы тренажера.

Во время тренировки тренажер должен находиться на ровной устойчивой поверхности.

Не вставайте во время тренировки.

Максимальный вес пользователя не должен превышать 150 кг.

Работа тормозной системы пропорционально зависима от скорости вращения педалей.

Данный тренажер не предназначен для использования в медицинских целях.

РЕКОМЕНДАЦИИ ПО ТРЕНИРОВКАМ

ПРЕЖДЕ ЧЕМ ПРИСТУПАТЬ К ТРЕНИРОВКАМ, ПРОКОНСУЛЬТИРУЙТЕСЬ С ВРАЧОМ.

НАСКОЛЬКО ЧАСТО? (Частота тренировок)

Американская кардиологическая ассоциация (American Heart Association) рекомендует заниматься, как минимум, 3-4 дня в неделю для поддержания сердечно-сосудистой системы в хорошем тонусе. Если Вы ставите другие задачи, например, сбросить вес или уменьшить жировую прослойку, то, чем чаще Вы занимаетесь, тем скорее добьетесь нужного результата. Сколько бы дней в неделю Вы не занимались, помните, что главная цель — превратить тренировки в привычку. Многим людям удобнее тренироваться, если они занимаются в одно и то же время суток. Какое это будет время — не имеет значения. Важно, чтобы Вы могли поддерживать этот график занятий и Вам ничто не мешало тренироваться. Чтобы добиться успеха в фитнесе, он должен стать одним из Ваших приоритетов. Так что выбирайте время, доставайте свой ежедневник и отмечайте время занятий на следующий месяц!

НАСКОЛЬКО ДОЛГО? (Продолжительность тренировок)

Эффективность физических упражнений достигается при их продолжительности от 24 до 60 минут за сессию. Начинайте с малого и постепенно увеличивайте продолжительность тренировок. Если в течение последнего года Вы вели сидячий образ жизни, имеет смысл сократить продолжительность первых тренировок до пяти минут. Вашему организму нужно время, чтобы адаптироваться к новому режиму. Если Вы хотите сбросить вес, наиболее эффективными будут более длительные тренировки меньшей интенсивности. В этом случае рекомендуют заниматься от 48 минут и больше.

НАСКОЛЬКО УСЕРДНО? (Интенсивность тренировок)

Напряженность Ваших тренировок также зависит от тех задач, которые Вы решаете. Если Вы хотите подготовиться к забегу на 5 км, вероятно, стоит тренироваться более интенсивно, чем для того, чтобы просто поддерживать хорошую физическую форму. В любом случае программу упражнений лучше начинать при низкой интенсивности.

Болезненные ощущения не делают физические упражнения более полезными! Есть два способа определить интенсивность Ваших упражнений. Во-первых, можно следить за частотой сердечных сокращений (используйте для этого ручные сенсорные датчики или беспроводной нагрудный датчик; они могут продаваться отдельно от тренажера), во-вторых, определяя Ваш уровень нагрузки (это очень простая процедура, см. ниже).

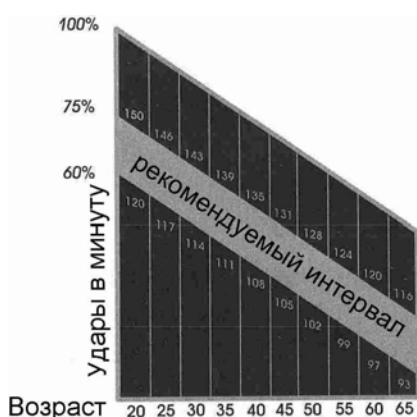
УРОВЕНЬ НАГРУЗКИ

Можно легко определить интенсивность тренировки, оценив Ваш уровень нагрузки. Если при выполнении упражнения Вы запыхались настолько, что не можете спокойно говорить, то Ваша нагрузка чрезмерна. Лучший результат тренировки — хорошее настроение, а не изнеможение. Если Вы не можете задержать дыхание, пора сбрасывать обороты. Всегда обращайте внимание на эти признаки чрезмерного перенапряжения.

ИНТЕРВАЛ ПРЕДПОЧТИТЕЛЬНОЙ ЧАСТОТЫ СЕРДЕЧНЫХ СОКРАЩЕНИЙ

ЧТО ТАКОЕ ИНТЕРВАЛ ПРЕДПОЧТИТЕЛЬНОЙ ЧАСТОТЫ СЕРДЕЧНЫХ СОКРАЩЕНИЙ?

Интервал предпочтительной частоты сердечных сокращений — это то количество ударов сердца в минуту, которое Вам нужно поддерживать для достижения целей тренировки. Он рассчитывается в зависимости от Вашей максимальной частоты пульса. У каждого человека — свой интервал, зависящий от возраста, уровня подготовки и цели тренировок. Согласно рекомендациям Американской кардиологической ассоциации, Интервал предпочтительной частоты сердечных сокращений составляет примерно 60-75% от максимальной. Для начинающих лучше заниматься с частотой 60% от максимальной, а опытному спортсмену подойдет интервал 70-75%. Приведенная внизу диаграмма поможет определить Ваш интервал.



ПРИМЕР:

(для человека в возрасте 42 года): выберите возраст на горизонтальной оси диаграммы (округлим его до 40 лет), а затем найдите пересечение соответствующего столбца с

линией «рекомендуемый интервал». Результаты: 60% максимальной частоты сокращений – 108 ударов в минуту, 75% максимальной частоты сокращений = 135 ударов в минуту.

СОВЕТЫ — УПРАЖНЕНИЯ НА РАСТЯЖКУ

НАЧНИТЕ С УПРАЖНЕНИЙ НА РАСТЯЖКУ

Прежде чем приступить к работе с тренажером, стоит отвести несколько минут на легкие упражнения на растяжку мышц. Это повысит Вашу гибкость и снизит вероятность получения травм. Выполняйте все упражнения плавно. Не напрягайте мышцы до возникновения болезненных ощущений. Не раскачивайтесь при выполнении упражнений.



1. РАСТЯЖКА ИКРОНОЖНЫХ МЫШЦ В ПОЛОЖЕНИИ СТОЯ

Встаньте лицом к стене, выставив одну ногу чуть вперед. Наклонитесь и упритесь ладонями в стену. Не отрывайте пятки от пола. Сохраняйте это положение в течении 15 секунд. Не раскачивайтесь при выполнении упражнения. Смените положение ног и повторите упражнение.

2. РАСТЯЖКА ЧЕТЫРЕХГЛAVОЙ МЫШЦЫ В ПОЛОЖЕНИИ СТОЯ

Опираясь на стену, возьмитесь левой рукой за щиколотку левой ноги и прижмите ногу к спине. Сохраняйте это положение 15 секунд. Выполните это же упражнение для правой руки и правой ноги.



3. РАСТЯЖКА ПОДКОЛЕННЫХ МЫШЦ И МЫШЦ НИЖНЕЙ ЧАСТИ СПИНЫ

Сядьте на пол, вытянув ноги прямо перед собой. Не сгибайте колени. Вытяните пальцы рук по направлению к пальцам ног и отсчитайте 15 секунд. Не раскачивайтесь при выполнении упражнения. Сядьте прямо. Повторите данное упражнение еще раз.



СОВЕТЫ — ПОЛЬЗА РАЗМИНКИ И СБРОСА НАГРУЗКИ

РАЗМИНКА

Первые 2-5 минут тренировки должны быть посвящены разминке. Это обеспечит Вам гибкость мышц и обеспечит подготовку к более активным упражнениям. Выполняйте разминку на тренажере, не развивая высокой скорости. В ходе разминки Вы должны постепенно выйти на Предпочтительную частоту сердечных сокращений.

СБРОС НАГРУЗКИ

Не прерывайте свою тренировку резко! Сброс нагрузки позволит Вашему сердцу приспособиться к изменению нагрузки. Сбросьте скорость до минимальной, чтобы снизить частоту сердечных сокращений. После этого повторите упражнения на растяжку для расслабления мышц.

СОВЕТЫ — ДОСТИЖЕНИЕ ПОСТАВЛЕННЫХ ЦЕЛЕЙ

Важный шаг в разработке программы тренировок — определение целей. Зачем Вам нужен тренажер? Чтобы сбросить вес? Улучшить физподготовку? Борьба со стрессом? Подготовиться к соревнованиям? Определив цели, Вам будет легче разработать программу. Ниже приведены наиболее распространенные цели:

Снижение веса — меньшая интенсивность, большая продолжительность тренировок

Повышение формы и тонуса — тренировка с варьирующимися интервалами повышения и сброса нагрузки

Повышение уровня расхода энергии — более частые ежедневные тренировки

Улучшение спортивных результатов — тренировки с высоким уровнем нагрузки

Укрепление сердечно-сосудистой системы — средняя интенсивность, большая продолжительность тренировок.

Постарайтесь определить Ваши цели четко и в измеримой форме, а затем запишите их. Чем точнее Вы определите свои цели, тем проще будет оценить результаты. Если Вы решаете долгосрочные задачи, разбейте их на месячные и недельные отрезки. Чем более долгосрочные цели Вы ставите, тем меньше мотивация. Добиться краткосрочных целей куда проще. Консоль тренажера поможет Вам отслеживать результаты тренировок. Вы сможете учитывать расстояние, калории или время.

ТЕХНИЧЕСКАЯ СПЕЦИФИКАЦИЯ

Посадка	вертикальная
Система нагрузки	электромагнитная (генератор)
Кол-во уровней нагрузки	16 (10-350 Ватт)
Масса маховика	9 кг.
Регулировка положения сидения	по горизонтали и вертикали
Регулировка положения руля	есть
Измерение пульса	сенсорные датчики
Консоль	сенсорный цветной LCD дисплей
Показания консоли	скорость, время, дистанция, калории, пульс, обороты в мин., Recovery (оценка восстановления пульса), Ватты
Кол-во программ	20 (в т.ч. пульсозависимые)
Спецификации программ	12 тренировочных профилей, ручной режим, фитнес оценка, 1 Ватт-фиксированная, 1 пользовательская, 4 пульсозависимые
Складывание	нет
Размер в собранном виде (Д*Ш*В)	106*59*43 см.
Вес тренажера	38 кг.
Вес пользователя	150 кг.
Питание	встроенный генератор тока
Гарантия	1 год

ГАРАНТИЙНЫЕ ОБЯЗАТЕЛЬСТВА

Настоящие Гарантийные обязательства составлены в соответствии с положениями Закона Российской Федерации "О защите прав потребителей" и гарантийными обязательствами фирм-изготовителей.

Срок службы на всю продукцию, поставляемую компанией «Неотрен», составляет 7 лет при условии соблюдения правил эксплуатации и рекомендуемого технического обслуживания. Фактический срок эксплуатации может значительно превышать официально установленный.

Вся продукция, подлежащая сертификации на соответствие требованиям безопасности, сертифицирована, о чем свидетельствуют знаки ГОСТ Р, нанесенные на упаковке и продукте.

На все товары, приобретенные в торговой сети, распространяется гарантия продавца. Срок действия гарантии указан в гарантийном талоне, выданном при покупке товара.

Пожалуйста, внимательно изучите условия действия гарантии.

Гарантийное и послегарантийное сервисное обслуживание товаров производится в Сервисном центре продавца и уполномоченных сервисных центрах дилеров. Гарантийное обслуживание производится бесплатно. Гарантийные обязательства возникают с момента продажи товара потребителю и распространяются только на изделия, проданные через торговые сети и уполномоченными дилерами фирмы. Подтверждением является отметка в гарантийном талоне, скрепленная подписью и печатью продавца.

В течение 14-ти дней с момента покупки приобретенный товар надлежащего качества можно обменять на аналогичный в соответствии со ст. 25 закона РФ "О защите прав потребителей" (кроме товаров, перечисленных в постановлении Правительства Российской Федерации от 19 января 1998 г. N55 (редакция от 20 октября 1998 года)).

Для обмена товара необходимо предъявить изделие в оригинальной упаковке, сохранившее товарный вид, гарантийный талон и товарно-кассовый чек.

Товары ненадлежащего вида и качества обмениваются продавцом только при наличии в гарантийном талоне отметки сервисного центра и акта о непригодности (дефектности) товара для дальнейшего использования.

Сервисный центр осуществляет выезд специалистов на дом к владельцам крупногабаритных изделий в пределах Москвы - бесплатно, за пределами МКАД - по

утвержденным расценкам. Расценки на выезд специалистов, на товары, приобретенные через дилерскую сеть, могут различаться.

Гарантия не распространяется в следующих случаях:

- при несоблюдении клиентом правил, приведенных в инструкции по эксплуатации, прилагаемой к изделию;
- использования товара в коммерческих целях (если это не оговорено инструкцией);
- при нарушении условий транспортировки, хранения, эксплуатации, обслуживания, неквалифицированной сборки, действий третьих лиц, непреодолимой силы (пожара, природной катастрофы и т.п.), попадания посторонних предметов, различных жидкостей (в том числе химически активных) в механизмы и узлы оборудования, а также вследствие существенных нарушений предельных нагрузок, установленных руководством по эксплуатации, в том числе нестабильности параметров электросети, установленных ГОСТ 13109-9;
- при наличии расхождения между информацией, указанной в гарантийном талоне и информацией о товаре (цвет, марка, артикул, серийный номер и др.);
- если имеются следы самостоятельных изменений конструкции и неквалифицированного ремонта;
- при отсутствии у покупателя гарантийного талона с необходимыми отметками о дате продажи (в этом случае гарантийный период устанавливается с момента изготовления товара);
- на расходные (быстроизнашивающихся) деталей – ремни, тросы, элементы питания, предохранители и т.п.;

Любые сервисные работы, кроме чистки, рекомендованной инструкцией по эксплуатации, должны проводиться специалистами авторизованной сервисной службы.

Соблюдение рекомендаций и указаний, содержащихся в инструкции по эксплуатации, поможет избежать проблем в эксплуатации товара и его обслуживании.

Неисправные узлы и детали товара в гарантийный период бесплатно ремонтируются или заменяются новыми. Решение вопроса целесообразности их замены или ремонта определяется специалистами сервисной службы.

Рекомендуется производить подключение (установку) тренажера силами авторизованных организаций или специалистов, занимающихся по роду своей деятельности данными работами. Специалисты, осуществляющие установку, должны сделать отметку в гарантийном талоне о выполнении подключения (установке).

Условия гарантийных обязательств не предусматривают чистку, смазку, дополнительную регулировку, кроме случаев, обусловленных скрытыми дефектами оборудования. Данные виды работ выполняются за отдельную плату по утвержденному прейскуранту.



ВНИМАНИЕ!
**ДАННЫЙ ТРЕНАЖЕР ПРЕДНАЗНАЧЕН ИСКЛЮЧИТЕЛЬНО ДЛЯ ДОМАШНЕГО
НЕКОММЕРЧЕСКОГО ИСПОЛЬЗОВАНИЯ.**

Производитель оставляет за собой право вносить изменения в конструкцию, не ухудшающие основные технические характеристики.